

# 広報

おとどけします 地域と人へ夢のせて

# おおぞら



2020 ● VOL. 307



人・夢・未来の、能登半島

おおぞら農業協同組合

<http://www.ohzora.is-ja.jp/>



密かに始めてます！  
@iaohzora



JAおおぞら

検索



表紙：よりぞらのクリスマス



産地から元気をお届け

# こんにちは！おおぞらさん！

能登町 (能都支店管内)

今月のおおぞらさん

にしで  
西出

みのる  
穰さん



今回は酪農家の西出さんにお話を伺いました。

西出さんは現在、成牛28頭、育成牛15頭、黒毛和牛3頭を飼育しています。祖父の代から酪農を始め、父親から酪農全般を引き継いだそうです。元々県外で仕事をしていた西出さんは、長野県で奥様と出会い、結婚を機に能登に戻られました。

西出牧場は、「食といのちの学び」をテーマとし、「酪農体験」「動物とのふれあい」を通して、未来ある子供たちの成長を支援する牧場（酪農教育ファーム認証牧場）として、6月～11月中旬までの間、保育所・小中高生向けに草やりや乳しぼり体験を受入しています。（予約が必要）

今年はず洲の中学校が、修学旅行で体験に訪れたそうです。

「例年は500人以上の申込みがありますが、今年はコロナ禍のために、予約も少ないです。このご時世なので、牛の世話や繁殖・出産などで、常に消毒をしなければいけないので大変です。」と話していました。

また、「地域交流牧場全国交流会」に参加し、他の牧場を見学することが興味だという西出さん。同じ酪農家さん同士が交流し、意見を交換する場としてとても大切だと言います。

その他にも、酪農体験に来てくれる



## 喉のバリアを高める

空気が乾燥する季節です。エアコンの効いた室内のみならず、屋外の農作業などでも、喉が乾燥すると、風邪やインフルエンザにもかかりやすいので侮れません。

喉の粘膜には短い毛（繊毛＝せんもう）があり、侵入したウイルスや細菌を除去しています。

この繊毛は、適度な温度と湿度のときに働きが活発になります。つまり風邪などの感染を防ぐためには、喉の乾燥対策が大切なのです。あめや炭酸タブレットをなめたりガムをかんだりして唾液の分泌を促したり、小まめな水分補給で喉を潤しましょう。耳の下にある耳下腺や顎にある舌下腺と顎下腺を軽くマッサージすることで、唾液の分泌が増えるので、農作業の合間にお勧めです。

最近の研究で、お茶に含まれるカテキンがインフルエンザウイルス感染を抑制することが分かってきました。小まめにお茶を飲んだり、帰宅したらお茶でうがいをするので、インフルエンザウイルスに感染する確率を減らせます。カテキンが新型コロナウイルス感染症の予防に効果的かは不明ですが、インフルエンザも怖いこれからの季節に、お茶を活用するのは賢明です。

もちろん、喉の乾燥対策には室内の加湿やマスクの着用も欠かせません。無意識に口を開けて口呼吸をしていると、口腔（こうくう）内が乾燥しやすく風邪やインフルエンザの感染リスクも高まります。特にマスクを着用していると、口を開けて呼吸していることが多いので、心掛けて口を閉じて、鼻呼吸をしましょう。

感染予防には、喉の乾燥を防ぐ他に、栄養をしっかり取って、十分な睡眠も確保し、体調を整えておくことが大切です。風邪やインフルエンザなどの感染症が増える季節、生活の中でできる予防策は行っておきたいですね。



健康科学アドバイザー・福田千晶



▲敷地内には、娘さん専用の牛柄のバス停★毎日ここからバスに乗って通学しているそうですよ^^

西出さんの牛さんたち▶



▲新しく購入したパイプライン（搾乳装置）



子供たちが参加してくれることや、小学校2年生になった娘さんが、乳しぼりを出来るようになったことが、元気の源となっているようです。

一方お嫁にきた奥様にも、「仕事に對してとても理解があり、牧草の収穫や乳しぼりなどとても協力してくれています。」と感謝されていました。

そんな西出さんから新規就農者と同業者の皆さんへ向けてメッセージを頂きました。

「新規就農者の皆さん。能登には若い酪農家が多いので、仲間を通して協力し合えます。同業者の皆さん。多くの仲間とともに、酪農を盛り上げて行きましょう！」

ありがとうございました。

最後に今後の目標を伺いました。



「今年はコロナ禍で学校が休校となり、給食の牛乳の価格が下がり大変でしたが、その後、学校が始まり価格も安定しました。県産乳製品や「のと畜ち」など、皆さんに牛乳をたくさん飲んで頂きたいと思います。今後も経営を維持出来るよう頑張りたいです。」

もつと酪農を盛り上げて行きたいと話していた西出さん。これからもお身体に気をつけて、ぜひ能登の酪農のために頑張ってください。

## 編よもやま話

2020  
12  
vol.307

今月は、JAバンクのキャラクター“よりぞう”を飾って、クリスマスっぽく仕上げました。

一年は本当に早いですね😊  
皆さま、素敵なクリスマス&年末年始をお過ごしください。

2021年も広報おぞら共々、JAおぞらをどうぞ宜しくお願い致します😊







# おおぞら管内の行事と話題

## 市勢功労で 池口さん表彰

11月3日(火)に輪島市文化会館で行われた、「令和2年輪島市市勢功労者表彰式」にて、町野町の池口農園さんが、特別功労として表彰されました。

池口農園さんは、ホウレン草やアスパラガスの作付け、木の实を使った加工品販売などのほかにも、地元従業員の雇用や青年農業者の育成指導にも尽力されました。

地域農業の活性化と振興発展に貢献した功績が評価され、今回の受賞となりました。池口さんおめでとうございます。



## 能登地区JA合併 推進協議会 発会

地域農業と農地を守り、活力ある地域社会を目指すために、JAの将来を見据え、精力的に協議を重ねた結果「能登わかば・おおぞら・すずし」の3JAによる能登地区JA合併推進協議会が発足しました。それに伴い、11月2日(月)国民宿舎 能登小牧台(七尾市)にて3JA組合長ほか市町・JA関係者が参加し、発会式が行われました。今後は組合員向けの説明会を開催し、令和3年6月に通常総代会、9月に合併予備契約調印式、令和4年3月に臨時総代会を経て、令和4年4月に新たな合併JAとして発足します。



## 里山振興ファンド でJAおおぞ らが採択

里山里海の地域資源を活用し、新たな商品開発等の支援を受けられる「里山振興ファンド」事業において、今年度、県内20事業が採択され、当JAも選ばれました。それに伴い、11月9日(月)に県庁にて決定書交付式が行われ、藤田組合長が谷本知事より採択決定書を受け取りました。

谷本知事は、「元氣な里山づくりに貢献してほしい」と激励しました。



## JAグループ石川 担い手応援フェア 2020 開催

11月28日(土)、県産業展示館4号館にて「JAグループ石川担い手応援フェア2020」が開催されました。コロナ禍ではありましたが、コロナ感染拡大防止対策を行った上で開催され、当管内の担い手生産者の方も参加されました。当日はあいにくの小雨ではありましたが、屋外ではドローンによる飛行実演、館内においては大型機械をはじめ、肥料農薬、資材等の農業生産拡大・所得向上につながるブースがあり、担い手生産者の方は興味津々でした。



◀ 農業に関するセミナーも開催されました

## 無人ヘリ防除協議会・ドローンパイロット部会開催

11月12日(木)に地域代表者をはじめとした市町、散布業者、J A が参集し、J A おおぞら第2回農業用無人ヘリコプター防除協議会と、ドローンパイロット部会が開催されました。

### 協議事項

- (1) 令和2年度生育概況について
- (2) 令和2年度防除実績報告について
- (3) 令和2年度防除精算について

### 散布実績

	集 落 数	散布面積
無人ヘリ防除	53集落	630.1ha
ドローンパイロット	9集落	30.7ha

カメムシ被害は落等の原因となりますので畦畔や隣接する遊休地の除草、3回防除の徹底による品質向上に向け、地域全体での共同・一斉防除の取組を実施しましょう。

近隣住民のみなさまには、ご協力いただきありがとうございました。

## ストップ! 農作業事故

### スマート農業と農作業安全

人間工学専門家・石川 文武

最近のはやり言葉になっている「スマート農業」と農作業安全について考えましょう。

スマート農業とは、従来の農作業をICTやIoT、ロボット技術、さらにはAIなどを駆使することによって自動化、省力化する農業の一手法のことです。新技術を取り入れ、これまでの農作業の労力を減らすことで、労働力不足を解決することなどができそうです。「できます」ではなく「できそう」というのには以下のようなことが考えられます。

ロボット農機は一部市販化されていますが、倉庫・納屋から圃（ほ）場への移動は無人では行えません。圃場の中で初めて無人の作業ができます。また、故障したり暴走したりすることも考えられますし、第三者が接近したときに確実に認識し、安全に停止できるかは不明です。さらに、多くの面積を占める中山間不整形農地ではその実力がどの程度発揮できるかも不明です。また、野菜などの選択収穫が必要な場合のスマート化は開発が遅れています。

スマート農業で最も効果が期待できるのが、ドローンによる、施肥、播（は）種、生育状況の把握などです。高齢者には習熟に時間が必要ですが、省力化できます。

スマート化は確かに魅力的ですが、コンピューターや通信システムがしっかりとしており、さらに、それらを使いこなせることが要求されます。高齢化によって学習力の低下がありますので、思わぬ事故が起こり得ます。

これからしばらくの間は、従来型の農業とスマート農業が混在します。筋肉労働主体の作業と、精神労働主体の作業の切り替えをうまく行い、農作業計画を立てましょう。

全ての作業がスマート化するわけではなく、草刈りや運搬などは取り残される可能性もあり、相対的に労働強度が高まります。日頃から体力維持と安全確保を心掛けましょう。





### 「ショートバージョン」

今回は1分足らずでできる体操（ショートバージョン）を紹介します。



#### ①体側部：曲げ伸ばす

足を肩幅に開きながら両手を頭の後ろに構えます。体を横に弾ませるように2回曲げます。両手を伸ばしながら、ゆっくりと体を曲げます。反対側も同じ動作をします。



#### ②腰部：ねじる

両手は頭の後ろに戻し、片手ずつ前に出した後、片腕ずつ肘に手を当て、腰を同じ方向に2回ねじります。

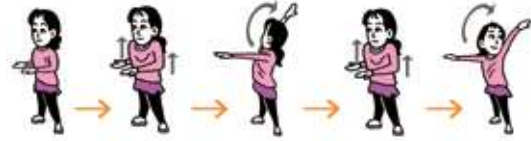


#### ③背腹部：曲げ伸ばす

体の前で手を組み、親指を顎の下に当てます。顎を押し上げ、真上を見入るように腹部を伸ばします。体を前に弾ませるように2回曲げます。同時に両脚、両腕も曲げ伸ばします。

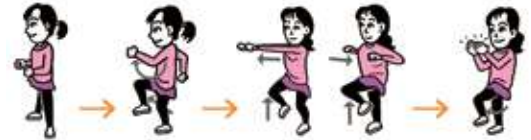
※決して無理をせず、出来る範囲で行って下さい。

「The Taiso」の動画はこちら

#### ④胸部：伸展

肘を軽く曲げ、手のひらを上にします。肩を上げ下げしたら、両肘を前に伸ばし、片腕を上げながら胸を反らします。



#### ⑤胸部：曲げ伸ばす 脚部：足踏み

両手を軽く曲げ構えます。足踏みしながら両腕を前に伸ばし、戻した後に拍手を2回します。これをもう1度行います。足踏みしながら両腕を交差し、両肩をタッチして2回拍手し、もう1度繰り返します。



#### ⑥最後のポーズ

手拍子をした後、両腕を上げてポーズを取ります。

## 未来を拓く協同組合

### 教えて! 日本農業

監修=JCA(日本協同組合連携機構)



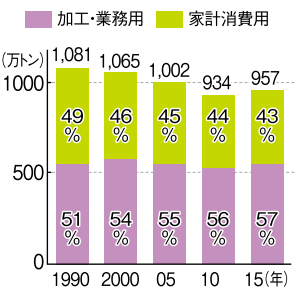
### 加工・業務用需要

農畜産物の需要は、以前は家計消費が主体でしたが、社会構造・消費構造の変化に伴って、昭和50年代以降に食品メーカー等向けの加工用、外食・中食企業等向けの業務用が増えてきました。今では加工・業務用の需要が、野菜で全体の6割、米で3割を占めています。こうした変化に対応してJAグループはマーケットインに基づく生産や販売を徹底しており、2019年度には全国のJAの56.6%が加工・業務用需要に応じた契約販売に、52.8%が実需者のニーズに応じた出荷規格・数量設定に取り組んでいます。

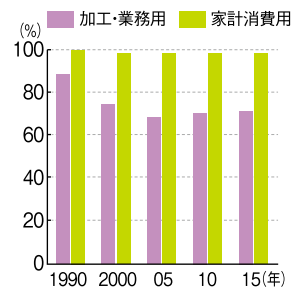
新型コロナウイルス感染症の影響で、加工・業務用野菜の多くを輸入に頼っていることの課題が浮き彫りになりました。食料安全保障の強化のため政府は、加工・業務用野菜の国産への切り替えを推し進める方針を打ち出しています。

### 野菜

#### 加工・業務用および家計消費用の国内仕向け量(主要品目)



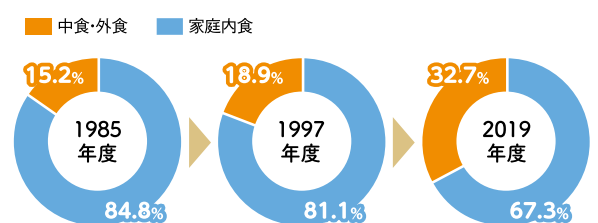
#### 加工・業務用野菜の国産割合(主要品目)



注:主要品目として指定野菜(13品目)を用いて試算(キャベツ、きゅうり、さといも、だいこん、トマト、なす、にんじん、ねぎ、はくさい、ピーマン、レタス、たまねぎ、ほうれんそう(ばれいしょ除く))

### 米

#### 米の消費における家庭内および中食・外食の占める割合(全国)



農水省資料をもとに作成



耕そう、大地と地域の未来。



## 暑さに強いフダンソウ カラフルな葉柄がチャームポイント

いつでも作れることから不断草（フダンソウ）とも呼ばれる、テーブルビートの仲間です。暑さに強くて作りやすく、冬を除いてほぼ周年栽培できます。最大の魅力はカラフルな葉柄。複数の色が発芽した場合は、間引きのときに各色をまんべんなく残すときれいです。草丈10～15cmの頃にベビーリーフとして食べることもできます。酸性土壌では育ちが悪くなるため、多めに石灰を散布します。

### 【1】

## 土づくり・種まき

種まきの2週間前に苦土石灰をまいて耕す。1週間前に堆肥と化成肥料をまいて耕し、幅60cm、高さ5～10cmの畝を立てる。発芽をそろえるため種をひと晩水につけておく。条間を30cmあけて深さ1cmのまき溝を2本作り、種を2～3cm間隔でまく。



（元肥  
（1m<sup>2</sup>当たり） 苦土石灰150～200g  
堆肥2kg  
化成肥料100g）

### 【2】

## 間引き・追肥・土寄せ

本葉1～2枚のとき4～5cm間隔に間引く。種まきの約3週間後、化成肥料30g/m<sup>2</sup>を株のまわりにまいて土寄せする。ベビーリーフとして楽しむ場合は、2週間ごとに同量をまいて土寄せする。

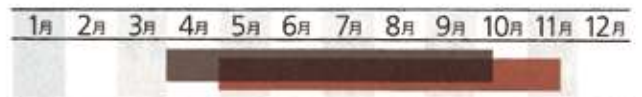


## スイスチャード

2017年家の光4月号別冊より



### 栽培カレンダー



【 ■ 種まき ■ 収穫 】

### 【3】

## 収穫

草丈20～25cmになったら地際で切り取る。草丈10～15cmのときに、葉を摘んでベビーリーフとして食べることもできる。





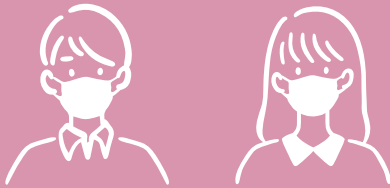
# JAバンクの感染症対策

## JA BANK COVID-19 Prevention Measures

### JAバンクが取り組んでいること 4 measures JA BANK is practicing

#### マスク着用

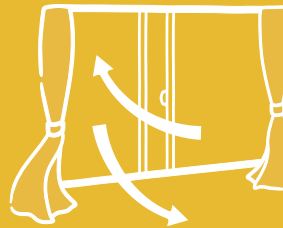
Face masks are mandatory



お客様と職員の健康・安全に配慮して、マスクを着用してお客様対応をさせていただきます。ご理解のほど、よろしくお願いします。

#### 店内換気

Office ventilation



店舗・職場内は、定期的に換気を行っております。

#### クリーン対策

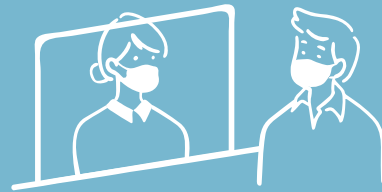
Regular cleaning



職員がこまめに、店内の備品等を消毒・清掃しております。

#### ソーシャル・ディスタンス

Social distancing at service counters



接客時は、お客様との距離を保って対応させていただきます。ソーシャルディスタンス確保に、ご協力をお願いします。



### ご利用の皆さまへのお願い Please follow the instructions below.

#### マスク着用 Wear a face mask

ご来店の際は、マスク等の着用にご協力をお願いします。

#### 混雑回避 Avoid the crowded time

混雑が予想される日(年度末、月末、年金受給日など)を避けてのご来店をお願いします。

#### ソーシャルディスタンス Practice social distancing

店舗窓口・ATMご利用の際は、お客様同士の間隔をあけてお待ちくださいますよう、お願いします。

#### ネットで手続き Try online services

JAバンクアプリやJAネットバンクなど、ご自宅などからご利用可能なサービスもご活用ください。

#### 消毒 Use a hand sanitizer

ご来店時は、店舗に設置してある消毒液をご使用ください。

#### 体調チェック Have a self-health check

発熱や風邪の症状がある場合は、ご来店をお控えください。



# JAおおぞら 年金ご紹介キャンペーン

【キャンペーン期間】令和2年7月1日(水)～令和3年3月31日(水)

## 1. キャンペーン対象者

- ・JAで年金をお受け取りしている方(ご紹介者)
- ・紹介者に紹介され新たにJAで年金をお受け取りされた方(ご紹介先)

## 2. キャンペーン内容

JAで年金をお受け取りいただけるご友人・お知り合いをご紹介ください。  
ご紹介いただいた方がJAで年金をお受け取りされた場合は対象者に、  
「JA商品券1,000円分」をプレゼント致します!

年金振込をご指定いただいた方は、こんなにお得!!  
ご指定いただいた方にもれなく、商品券プレゼント

さらに、JA年金友の会ご入会です...

- ①定期貯金の金利上乘せ!
- ②JAのグラウンド・ゴルフ大会の参加ご招待!!
- ③年金友の会旅行にご参加いただけます!!!

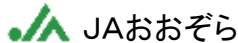
※ご紹介者様はご紹介先様に事前にキャンペーンの趣旨を必ずお伝えください。

※ご紹介先様があらかじめご紹介に同意されていない場合には、当組合へご紹介いただくことはできません。

※当組合および石川県信用農業協同組合連合会(以下、「当組合等」という。))は、本カードにて取得したご紹介者様及びご紹介先様に関する個人情報、年金口座指定推進のために、保有・利用致します。

※当組合からご紹介先様にご連絡する際、ご紹介者様の個人情報を、ご紹介先様へお伝えすることがありますので、ご了承ください。

※なお、本カードによりご提供いただいた個人情報は、本キャンペーンの目的以外には利用致しません。



JA CARD



## JAカード会員さま限定

対象のJA直売所・ファーマーズマーケットで  
JAカードをご利用いただくと、

ご請求時に  
**5%割引に!**

※一部対象外の店舗があります。

### 5%割引はどのように適用されるの?

- 1 お買い物1回ごとに  
割引金額を算出いたします。
- 2 JAカードご利用代金  
ご請求時に、割引いたします。

### 割引対象のJA直売所・ファーマーズマーケットはどこにあるの?

店頭で  
このステッカーのほりが目印です。

WEBで  
パソコン・スマートフォンから簡単に探いただけます。  
JAグループサイト  
<https://life.jp/group/jp/farm> JA直売所 検索



※対象店舗でお買い物の際にJAカードをお支払いいただくこと、JAカードご利用代金ご請求時に、そのご利用分からの割引を割引いたします。一部、割引対象外の商品・サービスがあります。  
※Apple Payでのお支払いは、割引対象外となります。  
※JAビジネスカード、JAコーポレートカード、JCBブランドのJAカードは、本誌記載の特典の対象外です。  
※本特典は、2020年4月期現在のものであり、予告なく割引率の変更や本特典を終了する場合があります。  
※本サービスにはご注意事項があります。詳しくは三菱UFJニコス JAカードWEBサイトでご確認ください。

■ JAカードのご入会はお近くのJAまで  
JAバンクホームページでお近くのJA店舗を検索!  
<https://www.jabank.org/>

■ サービスの詳細はこちら  
三菱UFJニコス JAカードWEBサイト  
<https://www.crumu.jp/ja>

※2次元コードは機種によりご利用いただけません場合があります。

初めてJAで口座開設した方限定の新規ご利用特典がございます! 詳しくは裏面へ

## SOS 緊急連絡先

### 通帳・キャッシュカードが盗難・紛失した場合は...

通帳・キャッシュカード等が盗難に遭ったり、紛失した場合はただちに、JAお取引窓口、もしくはJAバンク石川コールセンターへご連絡ください。

【平日 9:00 ~ 17:00】

最寄の支店へ

【平日 7:40 ~ 9:00, 17:00 ~ 21:00】

【土日祝日 8:40 ~ 19:00】

JAバンク石川コールセンター ☎ 0120-001-571

### 交通事故に遭われた場合は...

交通事故に遭われた場合は、ただちに、JAお取引窓口、もしくはJA共済事故受付センターへ、ご連絡ください。

【営業時間内】 平日 8:30 ~ 17:00

最寄の支店へ

【営業時間外】

年中無休 24時間受付

JA共済事故受付センター ☎ 0120-258-931  
ジヨウ キミヲ

### 自動車が故障した場合は...

自動車が故障した場合は、自動車整備工場までご連絡ください。休日・営業時間外においても、事故や故障等の対応を行っています。

【お問い合わせ先】

おおぞら自動車整備工場  
TEL 0768-52-1242



# JAおおぞら 冬の感謝祭 2020

対象  
個人  
の方

令和2年11月16日(月) ~ 令和3年1月29日(金)

## 定期貯金 通帳式

期間1年  
預入額10万円以上の  
新規取引又は増額継続取引

店頭表示  
金利  
× 15 倍

(ただし、年金定期、年金福祉定期を除く)

## 定期貯金 証書式

期間1年  
預入額10万円以上の  
新規取引又は増額継続取引

店頭表示  
金利  
× 5 倍

(ただし、年金定期、年金福祉定期を除く)

30万円以上の新規・増額取引の方  
除菌ジョイイオンバクト(175ml)プレゼント!!

●定期貯金の適用金利は初回適用日まで適用され、継続時の適用金利は継続時の店頭表示金利となります。  
●今回のキャンペーン特典は、他のキャンペーン特典と重複しないものとします。  
●中途解約された場合は、JA所定の中途解約利率を適用させていただきます。  
●ATMでのご契約は対象外となります。  
●お引当額は20.15% (国税15.315%、地方税5%) の分譲課税がかかります。

お気軽に窓口までお問い合わせ下さい

JAおおぞら  
穴水支店 52-1170 町野支店 32-1107  
門前支店 42-1166 能都支店 62-2130  
輪島支店 22-1210 柳田支店 76-1236



## スマサポ優績者が 提案実演

窓口においてJA共済にかかる迅速・的確な事務処理および組合員・利用者への情報提供と提案（カウンターセールス）を行う共済担当者（スマイルサポーター）のお客様への提案力向上を目的に「スマイルサポータースキルアップセミナー」が、11月19日（木）にポルテ金沢にて開催されました。

セミナーでは、県内の実績優績者5名による提案実演が行われ、穴水支店の細川ひとみが参加しました。日頃お客様に提案している、自動車共済の安心プランを実演し、講師の先生より講評を頂きました。



今後も、お客様に迅速で丁寧・正確な手続きが出来るよう努めていきます。

## 柳田支店で防犯訓練

毎年支店の持ち回りで実施している防犯訓練を、12月1日（火）に柳田支店で行いました。

今回は、犯人に扮した署員が、窓口の職員に包丁を突きつけ、大きな声で金銭を要求し持ち逃げするという設定でした。

訓練後の講評では、「実際の犯行時間はもっと短い。全員が上から下まで犯人をチェックするのではなく、役割分担を決めておくこと。犯人が素手で触っていた場所（カウンターなど）を確認しておくこと、警察が駆け付けた時に捜査がスムーズに進むのをお願いしたい。」と話していました。



## 年金相談会のご案内

年金にかかる疑問・質問に専門家（社会保険労務士）が個別に無料でご相談に応じます。どなたでもお気軽にご相談ください。



開催日	開催場所	開催時間
令和3年1月23日（土）	穴水支店	9：00～12：00
令和3年1月14日（木）	門前支店	13：30～15：30
令和3年1月16日（土）	輪島支店	9：00～15：00
令和3年1月16日（土）	町野支店	9：00～12：00
令和3年2月9日（火）	能都支店	9：00～12：00
令和3年1月20日（水）	柳田支店	9：00～15：00

## 情報提供受付窓口のご案内

当JAの監事会は、経営の健全な発展に資するため、農業協同組合法（第35条の5）、農業協同組合法施行規則（第81条）および当JAの監事監査規程（第15条）に基づき、理事がその職務を遂行する上で、JAにとって不適正な経営行為と思われる情報提供を、広く求めております。

当JAの理事の組合経営について、気になる行為や不適正な行為、法令もしくは定款に違反を疑わせる行為など、見たり聞いたりした事柄がありましたら、お電話または封書にて下記宛ご連絡くださいますようお願いいたします。

### 【連絡先】

- 住所 〒927-0026 鳳珠郡穴水町字大町ほの95
- 電話番号 0768-5213803
- 部署名 JAおおぞら監事会
- 受付監事 常勤監事 櫻井 康子

※お電話での情報提供は、土・日曜日、祭日を除き、8時30分～17時にお願いたします。

※尚、当JAの職員等による業務に関する一般的な苦情につきましては、別途窓口を設置いたしておりますので、そちらをご利用ください。



# 年末年始営業のご案内

年末年始の営業については、下記の通りとなります。  
施設により若干、通常営業時間とは異なりますので、各支店・各店舗にご確認ください。

	30日 (水)	31日 (木)	1日 (金)	2日 (土)	3日 (日)	4日 (月)	5日 (火)	6日 (水)
本店・支店	営業	休	休	休	休	営業	営業	営業
穴水給油所	営業	営業 (18時迄)	休	休	休	営業 (8時～ 17時迄)	営業	営業
諸岡給油所	営業	営業 (18時迄)	休	休	休	営業 (8時～ 17時迄)	営業	営業
大屋給油所	営業	営業 (18時迄)	休	休	休	営業 (8時～ 17時迄)	営業	営業
町野給油所	営業	営業 (18時迄)	休	休	休	営業 (8時～ 17時迄)	営業	営業
上町給油所	営業	営業 (18時迄)	休	休	休	営業 (8時～ 17時迄)	営業	営業
Aコープもんぜん	営業	営業 (9時半～ 18時迄)	休	休	営業 (10時～ 18時迄)	営業	営業	営業
Aコープ能都	営業	営業 (9時～ 18時迄)	休	休	営業 (10時～ 18時迄)	営業	営業	営業
農機センター	営業	休	休	休	休	営業	営業	営業
自動車整備工場	営業	休	休	休	休	営業	営業	営業
事故や故障の際には TEL0768-52-1242(24時間受付)								
能登おおぞら村 穴水・輪島	休	休	休	休	休	休	休	営業
ATM	J A・コンビニ・ ゆうちょ	8:00～ 21:00	8:00～ 21:00	8:00～ 21:00	8:00～ 21:00	8:00～ 21:00	8:00～ 21:00	8:00～ 21:00
	他金融機関	8:00～ 21:00	8:00～ 21:00	8:00～ 21:00	8:00～ 21:00	8:00～ 21:00	8:00～ 21:00	8:00～ 21:00

## 【一般苦情相談窓口】

信用事業に関する苦情相談

- 住 所 鳳珠郡穴水町字大町ほの95
- 電話番号 0768-5213806
- 担当部署 本店 金融部金融課

共済事業に関する苦情相談

- 住 所 鳳珠郡穴水町字大町ほの95
- 電話番号 0768-5213809
- 担当部署 本店 共済部業務課

その他の事業に関する苦情相談

- 住 所 鳳珠郡穴水町字大町ほの95
- 電話番号 0768-5213800
- 担当部署 本店 総務部総務課

※ご好意による情報提供であっても、誹謗、中傷に類似する内容のものは受付いたしませんので、予めご了承ください。  
※ご提供いただきました情報の内容、ご提供者名簿につきましては、個人情報保護法、当組合の規程、要領に基づき厳重に管理するとともに、秘密を厳守いたします。

J A おおぞら 代表監事 村口 文男  
監 事 会 常勤監事 櫻井 康子  
(情報提供窓口受付担当)

監 事 下出 源一  
監 事 道端 正実  
員外監事 田中 良夫



町野支店管内

## 花遊会 (はなゆうかい)



赤いオクラがポイントです★



JA女性部町野支部の生け花サークル花遊会です。お花が好きなメンバーが集まって、毎月第2第4金曜日に活動しています。お店で買ってきた花ではなく、各自がお家から花や木を持ち寄って作ります。今回は「赤いオクラ」を使って生けてみました。

## おおぞら文芸

### ◆もろおか句会 (門前支店管内)

師走入り心せかせか急ぎ足  
霜月の淋し波音風の音  
波の華まふ能登の海美しきかな  
野焼あと豊かな大地戻りけり  
よき出会い師走の憂さを忘れけり  
散るものはすべて散り果て山眠る

宮下 喜作  
河口 公子  
南 けい子  
川端 麻湖  
浜片 洋子  
安本 峰子

### ◆投稿作品

昼炬燵恐ろしき夢おぼめけり  
カサカサと木々ざわめきて秋深む  
コスモスが風にゆれてうたっている  
凌駕すれ高ぶりもせず波の花  
稲刈の疲れぬけゆく仕舞風呂  
散る紅葉五色に染まる苔の上  
白波の寄せる刈田や幾千歳  
コロナ禍で頭の体操楽しみて  
届きしプレゼン能登棚田米  
砂浜に根付きしつる草白い花  
朝露うけてたおやかに咲く  
湯上がりふと庭先へ出てみれば  
月の光と鈴虫の声  
風呂敷に包む土産や母の味  
黒豆昆布巻き温める夕餉  
袖みそがご飯の上ののっかって  
楓の家のお昼の時間

平下 友子  
安原 弘子  
岡須美重子  
前川 公子  
東 絹子  
立岩 昌子  
横道 宏子  
北方 秋美  
春田美保子  
森 貴美子  
新田 幸子  
今岡きよ子



# Cooking

今回は、簡単・ほっこり  
温まるレシピを  
ご紹介します！

2013年家の光7月号別冊より



## 餅入りキノコおごわ風

材料 (4人分)

米…2合|切り餅…3枚|シメジ…1  
パック|油揚げ…2枚|細ネギ…3本|  
A【だし汁…1カップ|しょうゆ・み  
りん…各大さじ2】

作り方

- 1 餅は半分の厚さに切る。シメジ  
はいしづきを切って、小房に分  
ける。
- 2 油揚げは熱湯をかけて油抜き  
し、7～8mm幅の細切りにす  
る。細ネギは小口切りにする。
- 3 米は洗ってざるに上げる。炊飯  
器に入れ、Aを注ぎ、通常の目  
盛りまで水を注ぐ。①と②の油  
揚げをのせて炊く。
- 4 炊きあがったら餅を切るように  
混ぜて器に盛り、細ネギをのせ  
る。

1999年家の光5月号別冊より



## ニンニクスープ

材料 (4人分)

ニンニク…3かけ|タマネ  
ギ(小)…2個|シュンギク  
…50g|赤トウガラシ…1  
本|A【だし汁…3カップ|  
酒…大さじ2|しょうゆ…大  
さじ1・1/2|塩…少々】|油

作り方

- 1 ニンニクは薄切りにす  
る。
- 2 鍋に油大さじ3、①を  
入れてきつね色になる  
までいため、ニンニク  
を取り出す。
- 3 タマネギは粗みじん  
に切り、②の油で20分ほ  
どいため、薄いきつね  
色になったらAを注ぐ。
- 4 トウガラシは種を除  
いて小口切りにして③に  
加え、煮たったら弱火  
にし、ふたをして10分  
ほど煮る。
- 5 シュンギクの葉を摘ん  
で加え、すぐに火を止  
め、器に盛って②を浮  
かべる。

2018年家の光5月号別冊より



## クラムチャウダー

材料 (4人分)

アサリ(殻付き・砂抜きしたもの)…  
300g|ベーコン…2枚(30g)|タマネ  
ギ…1/2個(100g)|ジャガイモ…2  
個(300g)|トマト…2個(300g)|小  
麦粉…大さじ2|水、牛乳…各1・1/2  
カップ|塩…小さじ1弱|コショウ…  
少々|サラダ油…大さじ1

作り方

- 1 ベーコン、タマネギは1cm角に  
切る。ジャガイモは皮をむき、  
トマトとともに1cm角に切る。
- 2 厚手の鍋にサラダ油を熱し、  
ベーコン、タマネギ、ジャガイ  
モをさっと炒め、全体に油が  
回ったら小麦粉をふり入れ、  
粉っぽさがなくなるまで炒め  
る。分量の水を加え、煮たつ  
たら弱火にしてふたをし、とき  
どき混ぜながら8分ほど煮る。
- 3 ジャガイモがやわらかくなつ  
たらトマトを加え、中火にして煮  
たつたらアサリを加え、ふたを  
して煮る。アサリの口が開いた  
ら、塩、コショウで調味する。  
牛乳を加え、かるく温めたらで  
きあがり。

2012年家の光1月号別冊より



## 冬野菜と餅の オリーブオイル蒸し炒め

材料 (4人分)

カリフラワー…1個(400g)|ブロッコ  
リー…1個(250g)|ニンジン…1本  
(180g)|サツマイモ…1/2本(100g)|  
ウインナーソーセージ…6本(130g)|切  
り餅…4個(180g)|オリーブオイル|  
塩|コショウ

作り方

- 1 カリフラワー、ブロッコリーは小  
房に分け、茎は皮をむいて小さめ  
の一口大に切る。
- 2 ニンジン、サツマイモは1cm厚さ  
のいちょう切りか半月切りにする。
- 3 ソーセージは斜めに半分に切り、  
餅は2cm角に切る。
- 4 鍋またはフライパンにオリーブオ  
イル大さじ2を熱し、ニンジン、  
サツマイモ、カリフラワー、ブ  
ロッコリーを入れ、ふたをして弱  
火でときどき返ししながら蒸し炒め  
にする。
- 5 15分ほどしてニンジンに竹串が通  
るようになったら、ソーセージと  
餅をちらして、塩小さじ1、コ  
ショウ少々をふる。
- 6 ふたをしてときどき返しなが  
ら、餅がやわらかくなるまで10分ほど  
蒸し炒めにする。



モナ・カサンドラの

## あなたの運勢☆1月

♈ 牡羊座 3/21~4/19

【全体運】相手を受け入れる気  
持ちは運を開く鍵。来客は笑顔  
でお出迎えを。新しいことをし  
たいなら仲間探しから始めて  
【健康運】暴飲暴食は控えバラ  
ンス良く食べましょう  
【幸運の食べ物】 ナバナ

♉ 牡牛座 4/20~5/20

【全体運】発展的ですが、考え  
がやや飛躍し過ぎる傾向が。周  
りの意見にも耳を傾けて。家族  
でできることにツキあり  
【健康運】筋トレなど本格的な  
トレーニングがお勧め  
【幸運の食べ物】 ハーブ

♊ 双子座 5/21~6/21

【全体運】上昇運です。迷った  
り何か変だなと感じたりした場  
合は結論を急がないように。  
じっくり進めた方が好結果に  
【健康運】考え過ぎはよくあり  
ません。入浴で気分転換  
【幸運の食べ物】 ミズナ

♋ 蟹座 6/22~7/22

【全体運】周囲がにぎやかに。  
たくさんのお誘いが舞い込む予  
感です。交通整理は必要です  
【健康運】考え過ぎはよくあり  
ません。入浴で気分転換  
【幸運の食べ物】 寒ブリ

♌ 獅子座 7/23~8/22

【全体運】ハブニング運となっ  
ています。一筋縄ではいきにく  
いので第2案、第3案の用意を。  
議論は熱くなり過ぎないで  
【健康運】ストレッチで体の柔  
軟性をキープ  
【幸運の食べ物】 カキ(牡蠣)

♍ 乙女座 8/23~9/22

【全体運】運勢は大きく盛り上  
がり、あなたが間に入ればトラ  
ブルも解決へ。頼まれ事で忙し  
くなるのは吉兆。旅行にツキ  
【健康運】音楽に合わせてリズ  
ミカルに体を動かして  
【幸運の食べ物】 ミカン

♎ 天秤座 9/23~10/23

【全体運】困難な状況を打開し  
て大躍進の予感です。あなたの  
本気が周囲の協力につながりま  
す。説明は丁寧に、連絡は密に  
【健康運】おせちや郷土料理な  
ど伝統食にツキあり  
【幸運の食べ物】 ヒラメ

♏ 蠍座 10/24~11/22

【全体運】順調に見えていたこ  
とがひっくり返る危険が。大丈夫  
と思って最後まで気を抜か  
ないように。約束は時間厳守で  
【健康運】ラジオ体操など全身  
を動かす運動が◎  
【幸運の食べ物】 ホウレンソウ

♐ 射手座 11/23~12/21

【全体運】お正月休みや旅行は  
ゆったりプランで。英気を養  
えば気持ちに余裕が生まれます。  
趣味の集まりに顔を出して  
【健康運】体調不良を感じたら  
早めに病院を受診して  
【幸運の食べ物】 アカガイ

♑ 山羊座 12/22~1/19

【全体運】非常に勢いのある運  
気。活躍の場を広げていく好機  
です。金運も好調で資金面の問  
題もクリア。相談は年配の方に  
【健康運】楽しみながらできる  
スポーツで体力アップ  
【幸運の食べ物】 イチゴ

♒ 水瓶座 1/20~2/18

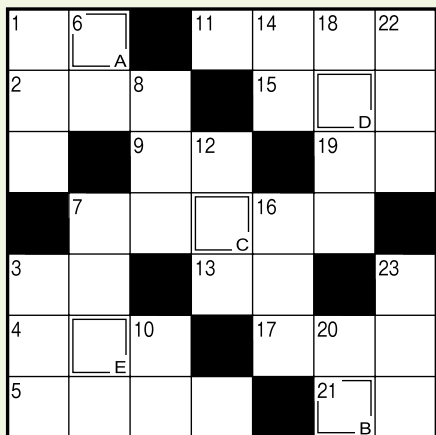
【全体運】下旬から運勢が上  
昇。無理を通したいなら時間を  
かけて説得を。ゴリ押ししない  
態度が幸運を引き寄せます  
【健康運】手や足のつぼを押し  
て血行を促進  
【幸運の食べ物】 イセエビ

♓ 魚座 2/19~3/20

【全体運】良好運。交友関係が  
広がりを見せています。楽しい  
情報をキャッチできるのでお出  
掛けを。幸運は回復の兆し  
【健康運】友人とのおしゃべり  
でストレスを解消  
【幸運の食べ物】 ハクサイ

# クイズ★頭の体操

Q 二重マスの文字をA～Eの順に並べてできる言葉は何でしょうか？



## ↓ タテのカギ

- ①はたきやモップで取り除きます
- ③——ボクシングはムエタイを参考に作られました
- ⑥アルファベットの3番目
- ⑦素材の色が生きるように、——しよ
- ⑧時刻を知りたいときに見ます
- ⑩伊勢、車、牡丹(ボタン)から連想される魚介類といえば
- ⑫三十一文字(みそひともじ)とも呼ばれます
- ⑭大きな石のこと
- ⑯茶室に敷かれている物
- ⑰初心者を表す片仮名言葉
- ⑲——に交われば赤くなる
- ⑳神社を示す地図記号はこの形
- ㉑カメラや双眼鏡にはめられています

## → ヨコのカギ

- ①クリスマスツリーのてっぺんに飾ります
- ②冬に着る厚手の上着
- ③魚偏に喜と書く魚
- ④受験生はこの前に座っていることが多い
- ⑤——がカサカサ。リップクリームを塗らなくちゃ
- ⑦夏がサマーなら冬は
- ⑨1億は9——の数字です
- ⑩松任谷由実のヒット曲『——がサンタクロース』
- ⑬凝りやすい体の部位
- ⑮ダイコンを——にしておでんに入れた
- ⑰カタカタと布を縫う機械
- ⑲外(がい)の反対語
- ㉑冬至の日に浴槽に浮かべます



クイズの正解者の中から抽選で12名の方に、寒い冬にはこれ！「鍋の素」をプレゼントします。ハガキに必要事項をご記入のうえ、どしどしご応募ください。

### 応募方法

ハガキに、①答え②住所③氏名(ふりがな)④年齢⑤電話番号⑥本誌に対するご意見やあなたの好きなコーナーをお書きください。(ふれあい伝言欄に掲載場合があります)

### あて先

〒927-0026 鳳珠郡穴水町字大町ほの95  
J A おおぞら 総務部総務課

### 応募締切 令和3年1月15日(金) 必着

●当選者は2月号の紙面に氏名のみ掲載させていただきます。応募の際にご記入いただいている個人情報は広報以外の目的では使用いたしません。

### 10月号の答え『ヒメリンゴ』

◆クイズ当選者(応募総数118名)

- |         |         |
|---------|---------|
| 川辺 栄子 様 | 角屋真利子 様 |
| 澗株よし子 様 | 武田 良子 様 |
| 久保 初枝 様 | 浦 純子 様  |
| 岡崎 義昭 様 | 水口美千代 様 |
| 高尾 好三 様 | 坂井みつえ 様 |
| 星野ひとみ 様 | 井口 朝代 様 |



たくさんお便りをいただき、ありがとうございます。一部しかご紹介できず申し訳ありません。今後も皆様からのお便りお待ちしております。



## ふれあい伝言欄

10月号への投稿より

- 先日わじまの直売所に行き、里芋を買いました。ネットリとネバリがあり、とてもおいしかったです。これから寒くなると我家では、おでんの種としても使います。  
輪島市 H・T 76歳
- (編)ご利用頂きありがとうございます。里芋美味いですよ😊おでん、煮しめ★引き続きご利用お願いします😊  
輪島市 Y・K 28歳
- いつも楽しく広報を拝見しております。Cookingのコーナーが大好きです。(編)ご愛読頂きありがとうございます。今月号もぜひ参考にさせていただきますね😊  
門前町 M・K 73歳
- エコバッグの作り方が出ていて、うれしかったです。一度作ってみたいと思っていました。  
能登町 S・Y 72歳
- (編)ご愛読頂きありがとうございます。エコバッグの記事好評でして、「作って友達に喜ばれました。」など、嬉しいお便り他にも頂きました😊ぜひM・Kさんも作って見て下さいね♪  
能登町 S・Y 72歳
- 母の実家の大槻、主人と子供を連れて能登へ行ったのが、40年程前。それから主人が能登が大好きになり、子供が学校終わるまで、毎年行っていました。今でも住みたいと思っている程ですが、寒いのが苦手。無理ですね。そちらのテレビがあるのかならず見てます。広報楽しみにしてます。追伸…主人は柳田村が好きなんですよ。  
横浜市 K・N 75歳 / M・N 78歳
- (編)いつもご愛読ありがとうございます。能登が大好きということ、とても嬉しいです😊世の中が落ち着いた際には、暖かい時期に、ぜひまたいらして下さいね★  
六水町 C・M 83歳
- 毎月クイズを楽しんでいます。10月号の香り燻製たいこん漬の素を使って、「燻製煮卵風」作って見ました。私のレパートリーもひとつ増えました。  
町野町 M・F
- (編)いつもご利用ありがとうございます。これからの時期は特に推奨です😊引き続きご利用お待ちしております。ぜひたくさんお買い物してくださいね♪
- お疲れ様です。いつもありがとうございます。今年こそはコロナのため、ゆつくり家で過ごしております。家の片付けをと思い手がけたものの、不要の衣類や道具、家具が捨てきれず、また整理して片付けている始末です。すっきり捨てたいのですが、又、何かに利用できるかなと思ってしまう。  
町野町 M・F
- (編)いつもお便りありがとうございます。わかりますわかります。私も衣類などは捨てられません。テレビで言っていました、1年着なかったものはもう着ないそうです😊私も年末の大掃除に頑張ります(笑)



# みんなのお絵かき版



素敵なイラスト  
ありがとうございます！

スペースの関係上、全てのイラストを載せられない場合があります。あらかじめご了承ください。



穴水町 I・N 10歳



穴水町 Y・T 4歳



輪島市 A・G 78歳



輪島市 M・S 68歳



輪島市 A・N 49歳



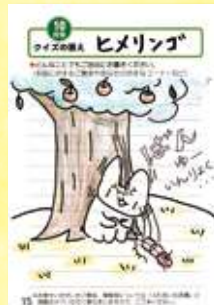
輪島市 C・T 11歳



輪島市 A・K 8歳



町野町 S・M 60歳



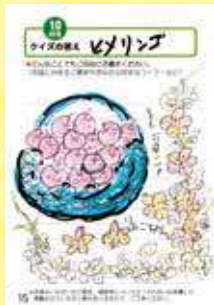
町野町 M・T 16歳



町野町 R・Y 6歳



能登町 T・H 71歳



能登町 C・M 67歳



能登町 K・M 64歳



能登町 S・T 58歳



能登町 E・T 31歳

## ◆お願い◆

鉛筆などで薄く描いてあると、見えにくくなりますので、ペンなどを使って濃くお絵描きして下さいと助かります。

m(---)m

12月号

## クイズの答え

◆どんなことでもご自由にお書きください。  
(本誌に対するご意見やあなたの好きなコーナーなど)

-----

-----

-----

-----

-----

-----

-----

-----

-----

-----

-----

-----

-----

-----

-----

-----

キリトリ線



## 第8回 理事会報告

(令和2年11月19日開催)

### ● 審議事項

#### 第1号議案

出資口数の減少について  
(委員会報告「宮農委員長」)

#### 第2号議案

門前育苗センター蒸気ボイラー更新工事について

#### 第3号議案

理事に対する信用供与等について

### ● 報告事項

(1) 宮農委員会の協議結果について(委員長報告)

(2) 令和2年度上期ディスクロージャー(半期開示)について

(3) 令和2年度JA共済地域貢献活動について

(4) その他

令和2年度常勤役員行事一覧について

内容について知りたい方は、本店担当部署までご連絡願います。



# 遊休資産の処分を行います

【土地（更地）】 営農または住宅での使用に限ります。

所在地		備考
登記地目	面積	
鳳珠郡能登町字瑞穂167番1	887.00㎡	旧瑞穂給油所跡地
宅地		
輪島市門前町二又川5-9-2	661.22㎡	旧日本郷事業所跡地
宅地		

【建物・土地】 営農施設または事務所での使用に限ります。

所在地			備考
建物	延床面積	敷地面積	
鳳珠郡能登町字瑞穂10字140-1	290.40㎡	436.00㎡	旧瑞穂準低温倉庫
鉄骨造平屋建			
輪島市門前町平2字1番5	198.00㎡	379.18㎡	平資材倉庫
木造平屋建			
輪島市里町老字42番	280.96㎡	333.88㎡	旧南志見支店
木造2階建			

【建物】 営農施設での使用に限ります。

所在地			備考
建物	延床面積	敷地面積	
鳳珠郡能登町字瑞穂フ-4-1	1,134.42㎡	3,062.4㎡	旧瑞穂ライスセンター
鉄骨造平屋建			

※敷地は、賃借地のため別途契約が必要となります。

— お問い合わせは、JAおおぞら本店総務部 —  
(☎0768-52-3800) まで



## 金沢市中央卸売市場 青果物出荷 カレンダー



ピンク色で塗りつぶしてある日は、集荷・出荷できません。

12月	日	月	火	水	木	金	土
			1	2	3	4	5
6	7	8	9	10	11	12	
13	14	15	16	17	18	19	
20	21	22	23	24	25	26	
27	28	29	30	31			

1月	日	月	火	水	木	金	土
						1	2
3	4	5	6	7	8	9	
10	11	12	13	14	15	16	
17	18	19	20	21	22	23	
24	25	26	27	28	29	30	
31							

輪島市 Kさんの家族

メイちゃん (メス・3歳)  
美ネコになりました☆  
寝節大好きな人懐っこい性格です!

うちの家族紹介します

どしどし投稿  
お待ちしております!

※スペースの都合上、全て掲載できない場合があります。

随時掲載します!

### ペット お宅の家族紹介しませんか?

料金受取人払郵便

穴水局 承認

2

郵便はがき  
9 2 7 - 8 7 9 0

差出有効期間  
令和3年6月15日まで

鳳珠郡穴水町字大町ほの95

## JAおおぞら本店

総務部総務課 行

〒

住所

ふりがな

名前

歳

電話番号